



ОТЧЕТ председателя СПК «Архангельская клюква» за 2018 год

Содержание:

1. Вступительное слово
2. Информация о кооперативе
3. Статистика по пайщикам СПК "Архангельская клюква"
4. Ключевых события и мероприятия
5. Положение Кооператива в отрасли
6. Основные показатели развития кооператива за 2018 год:
7. Отчет членов правления или Дорожная карта кооператива-2018
8. Ключевые показатели строительства плантации:
9. Управление кооперативом.
10. Учет, контроль и отчетность кооператива
11. Право на землю: аренда или выкуп
12. Государственная поддержка
13. Партнеры проекта и подрядчики
14. Реклама
15. Инвесторы проекта
16. Стоимость 1 квадратного метра клюквенной плантации
17. Продукция кооператива и ее цена
18. Правила продажи готовой продукции кооператива
19. Прочие продукты и услуги кооператива

Вступительное слово

Уважаемые пайщики, сегодня 20 апреля 2019 года нашему кооперативу исполнилось 4 года и сбылась очередная наша маленькая мечта - мы проводим общее собрание непосредственно на нашей клюквенной плантации.

Принимая решение о месте проведения собрания, правление ни на минуту не засомневалось в правильности его выбора, т.к. основан он на простой истине: «услышать – хорошо, увидеть – лучше, а руками потрогать – и вовсе замечательно».

В России кооперация набирает обороты. Различные структуры, министерства и ведомства проводят разъяснительные мероприятия по поддержке и развитию кооперации. Обсуждают, дискутируют по разным направлениями, но пока, к сожалению, ни разу нигде публично не обсуждался вопрос - как должен выглядеть отчет председателя.

Члены правления тоже обсуждали эту тему, горячо и не раз, и пришли к выводу, что нет предела совершенству. Отчет это не только цифры и факты, это наша работа, это наша жизнь, это наше будущее.

1. Информация о кооперативе

Сельскохозяйственный потребительский садоводческий ягодный кооператив «Архангельская клюква» - это основанное на членстве объединение людей и организаций, созданное для достижения общих экономических и социальных целей, связанных с удовлетворением материальных и иных потребностей его членов, внесших долю (пай) в созданный для этого паевой фонд кооператива, признающих участие в рисках и результатах кооператива и участвующих в его функционировании в качестве пайщиков, управляя им демократическим путём.

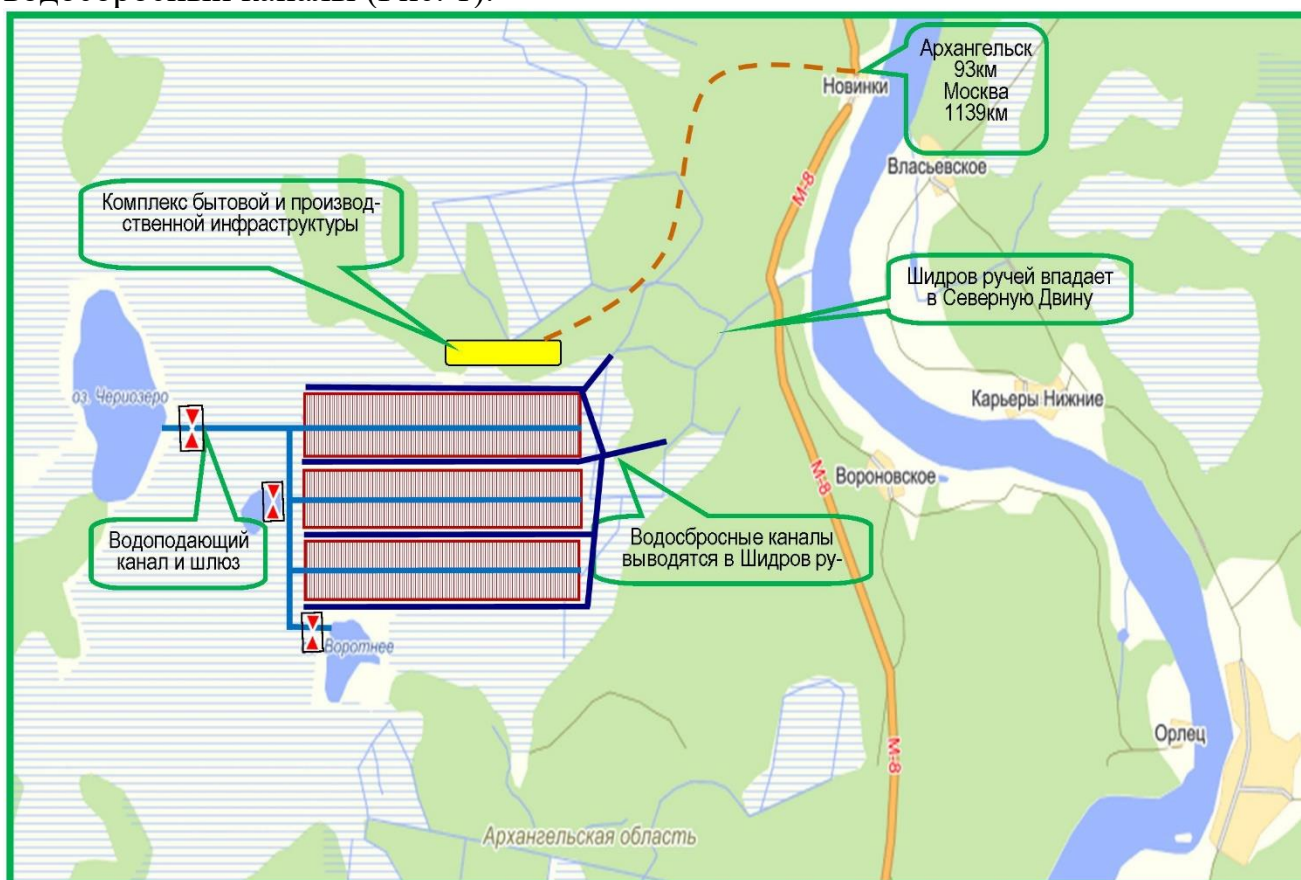
Для достижения своих целей кооператив создаёт в Холмогорском районе Архангельской области на торфяном месторождении «Дикое» клюквенную плантацию для выращивания «Клюквы болотной» и других лесных ягод.

Кооператив в соответствии с Уставом предоставляет своим членам (пайщикам кооператива) услуги по выращиванию, сбору и реализации клюквы болотной (*Oxycoccus palustris Pers.*).

Основной вид деятельности кооператива - Предоставление услуг в области растениеводства (ОКВЭД – 01.61).

Клюквенная плантация состоит из чековых полей, расположенных в 6 рядов по 84 чека. Площадь рабочего поля каждого чека - 1 гектар в виде бассейна размером 250х40 метров глубиной не менее 1 метра. На 1 гектар чекового поля высаживают 50 тысяч однолетних саженцев клюквы или 350 тысяч свежесрезанных черенков клюквы.

К каждому чеку с противоположных сторон подводятся водонакопительный и водосбросный каналы (Рис. 1).



Создание клюквенной плантации состоит из двух этапов:

1. Первый этап – подготовительный, 5 лет;
2. Второй этап – эксплуатационный бессрочный.

На первом этапе кооператив:

- получает разрешительные документы
- строит подъездную дорогу от М8 до клюквенной плантации
- строит и обустроивает производственно-бытовую инфраструктуру
- осушает/обводняет болото
- прокладывает водосбросные и водоподающие каналы
- закладывает маточники
- строит питомники для выращивания саженцев клюквы
- строит чековые поля
- строит водоподающие водосбросные шлюзы
- высаживает выращенные саженцы на поля.
- обеспечивает уход за саженцами на весь период разрастания стеблей, пока они не сомкнутся и покроют поле сплошным клюквенным ковром
- вводит в промышленную эксплуатацию чековые поля по итогам первого урожая клюквы в объеме не менее 10 тонн с 1 гектара.

На втором этапе, начиная с шестого года кооператив ежегодно:

- привлекает сезонных рабочих или подрядные организации по уходу за плантацией и механизированному сбору урожая
- реализует урожай клюквы и аккумулирует выручку
- определяет годовые затраты кооператива и рассчитывает прибыль по паевым взносам
- декларирует доходы членов кооператива и платит за них налоги
- выплачивает годовую прибыль членам кооператива по их паевым взносам.

Клюквенная плантация является неделимым имущественным комплексом кооператива, включающим в себя право пользования земельным участком, систему мелиорации и орошения, подъездные дороги, здания и сооружения, технику и механизмы, бытовую и производственную инфраструктуру и т.д.

Технические характеристики клюквенной плантации на торфяном месторождении «Дикое» в Холмогорском районе Архангельской области

1. Общая рабочая площадь клюквенного поля – 500 гектар.
2. Подъездная дорога – 4,5 км
3. Межчековые проезды шириной 6 метров – 165 км
4. Межчековые проезды шириной 10 метров – 28 км
5. Водоподающие каналы шириной 3 метра – 8 км
6. Водонакопительные каналы шириной 7 метров – 15 км
7. Водосбросные каналы шириной 3 метра – 25 км
8. Обводнительные каналы шириной 1 метр – 295 км
9. Шлюз водоподающего канала - 3 шт.
10. Чековый водоподающий шлюз– 500 шт.
11. Чековый водосбросный шлюз– 500 шт.
12. Мосты автомобильные через каналы – 12 шт.
13. Мосты пешеходные через каналы – 96 шт.
14. Пасека – 2500 ульев
15. Конюшня – 10 лошадей

16. Питомник служебных собак – 10 собак

17. Бытовая инфраструктура – развивается пропорционально объемам производства

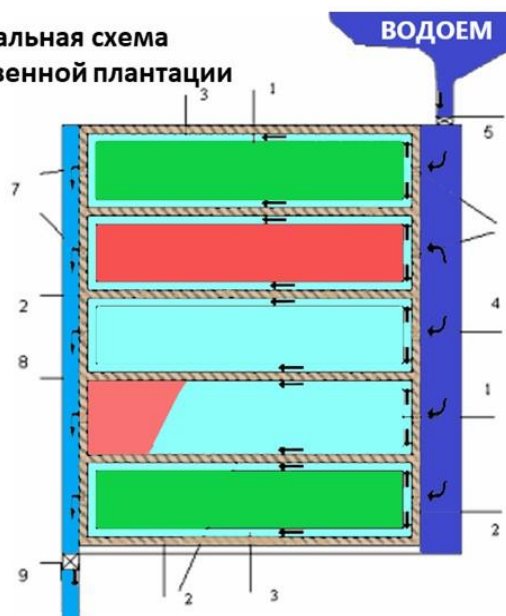
18. Производственная инфраструктура – развивается пропорционально объемам производства

Основой успеха проекта является гарантированное получение стабильно высоких урожаев клюквы болотной с низкой себестоимостью и высоким качеством за счет контроля уровней грунтовых вод и полива методом краткосрочного подтопления, а также процесса выращивания и сбора урожая. Эта технология была представлена широкому кругу специалистов на международной конференции «Сады России – 2018».



Принципиальная схема создания клюквенной плантации

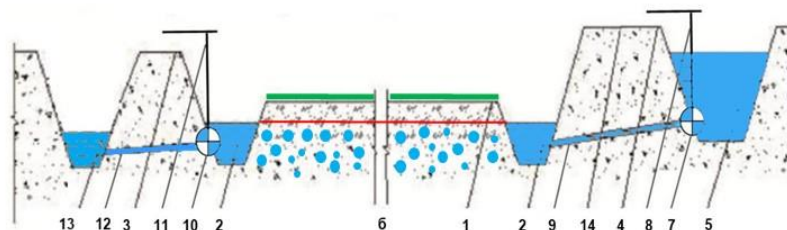
- 1 - клюквенное поле чека
- 2 – межчековый проезд
- 3 - обводнительный канал
- 4 – водонакопительный канал
- 5 - шлюз-регулятор
- 6 - водовпускные шлюзы
- 7 - водовыпускные шлюзы
- 8 - водосбросный канал
- 9 - водосбросный шлюз



«Архангельская клюква» - садоводческий кооператив для всей России



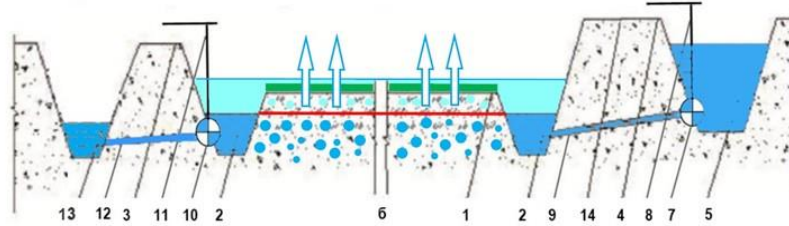
Принципиальная схема орошения клюквенной плантации



- б) продольный разрез
- 1 – клюквенное поле чека; 2 – внутричековый обводный канал; 3 – междучековая дамба;
 - 4 – дамба водоподающего канала; 5 – водонакопительный канал;
 - 6 – откос обводного внутричекового канала; 7 – водовпускной чековый шлюз;
 - 8 – рычаг регулятор водовпускного чекового шлюза; 9 – водоподающая труба;
 - 10 – водовыпускной чековый шлюз; 11 – рычаг регулятор водовыпускного чекового шлюза;
 - 12 – водовыпускающая труба; 13 – водосбросный канал; 14 – основная дорога на плантации

«Архангельская клюква» - садоводческий кооператив для всей России

Принципиальная схема орошения клюквенной плантации

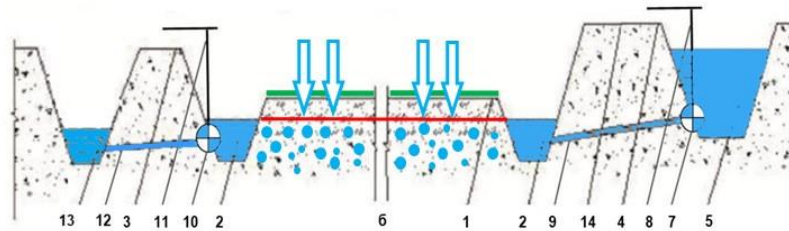


б) продольный разрез

- 1 – клюквенное поле чека; 2 – внутричекový обводный канал; 3 – междучекová дамба;
- 4 – дамба водоподающего канала; 5 – водонакопительный канал;
- 6 – откос обводного внутричекového канала; 7 – водовпускной чекový шлюз;
- 8 – рычаг регулятор водовпускного чекového шлюза; 9 – водоподающая труба;
- 10 – водовыпускной чекový шлюз; 11 – рычаг регулятор водовыпускного чекového шлюза;
- 12 – водовыпускающая труба; 13 – водосбросный канал; 14 – основная дорога на плантации

«Архангельская клюква» - садоводческий кооператив для всей России

Принципиальная схема орошения клюквенной плантации



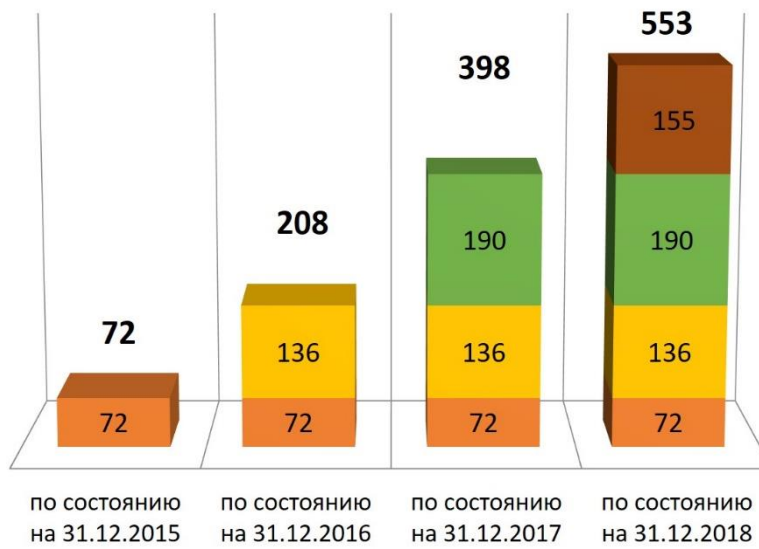
б) продольный разрез

- 1 – клюквенное поле чека; 2 – внутричекový обводный канал; 3 – междучекová дамба;
- 4 – дамба водоподающего канала; 5 – водонакопительный канал;
- 6 – откос обводного внутричекového канала; 7 – водовпускной чекový шлюз;
- 8 – рычаг регулятор водовпускного чекového шлюза; 9 – водоподающая труба;
- 10 – водовыпускной чекový шлюз; 11 – рычаг регулятор водовыпускного чекového шлюза;
- 12 – водовыпускающая труба; 13 – водосбросный канал; 14 – основная дорога на плантации

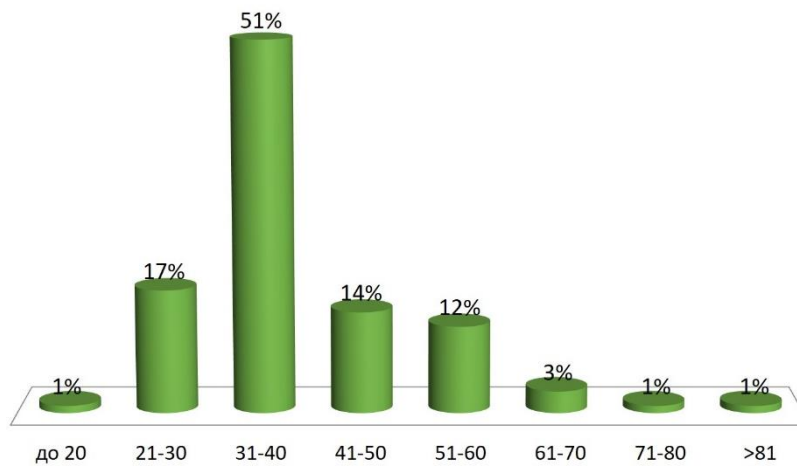
«Архангельская клюква» - садоводческий кооператив для всей России

Статистика СПК "Архангельская клюква"

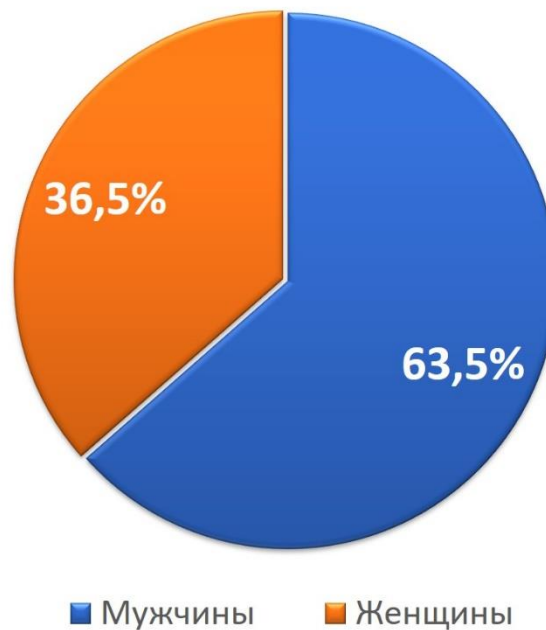
Количество пайщиков СПК "Архангельская клюква", чел.



Возрастной состав пайщиков СПК "Архангельская клюква", %



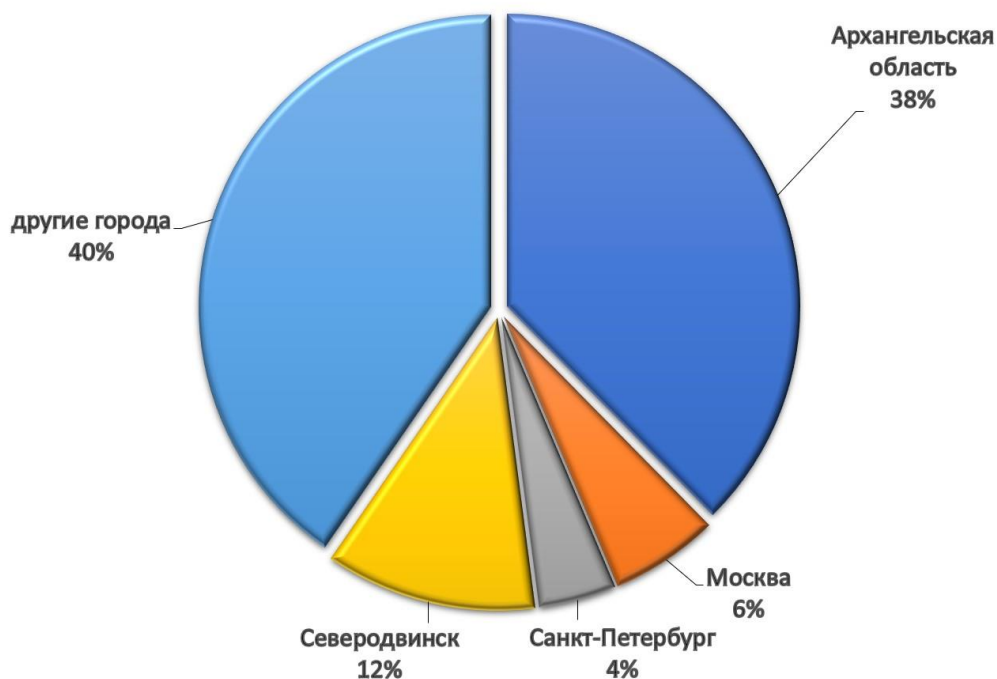
Гендерный состав пайщиков СПК "Архангельская клюква"



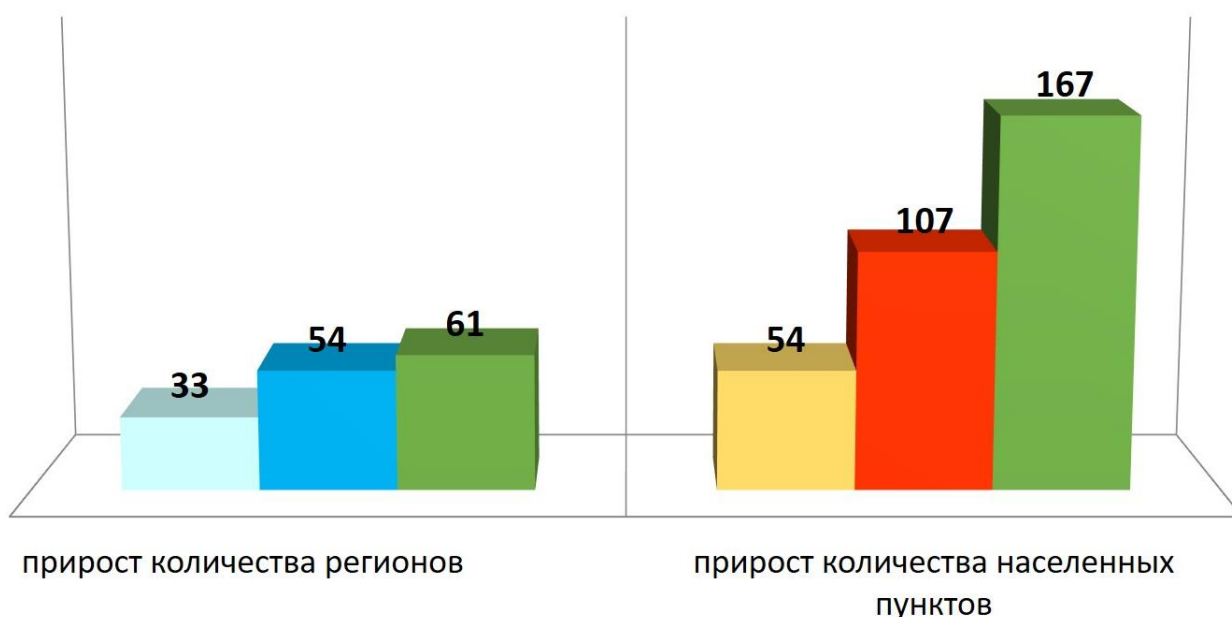
География пайщиков СПК "Архангельская клюква"

Область, Край, Республика:

- | | |
|-----------------------------|---------------------------------------|
| 1. Архангельская область | 33. Оренбургская область |
| 2. Белгородская область | 34. Псковская область |
| 3. Брянская область | 35. Республика Алтай |
| 4. Владимирская область | 36. Республика Башкортостан |
| 5. Волгоградская область | 37. Республика Ингушетия |
| 6. Вологодская область | 38. Республика Карелия |
| 7. Воронежская область | 39. Республика Коми |
| 8. Ивановская область | 40. Республика Мордовия |
| 9. Иркутская область | 41. Республика Северная Осетия-Алания |
| 10. Калининградская область | 42. Республика Татарстан |
| 11. Калужская область | 43. Республика Тыва |
| 12. Кемеровская область | 44. Республика Удмуртия |
| 13. Кировская область | 45. Республика Хакасия |
| 14. Костромская область | 46. Республика Чувашия |
| 15. Край Алтайский | 47. Ростовская область |
| 16. Край Краснодарский | 48. Рязанская область |
| 17. Край Красноярский | 49. Самарская область |
| 18. Край Пермский | 50. Санкт-Петербург |
| 19. Край Приморский | 51. Саратовская область |
| 20. Край Ставропольский | 52. Свердловская область |
| 21. Край Хабаровский | 53. Тамбовская область |
| 22. Курская область | 54. Тверская область |
| 23. Ленинградская область | 55. Томская область |
| 24. Магаданская область | 56. Тюменская область |
| 25. Москва | 57. Ульяновская область |
| 26. Московская область | 58. ХМАО-Югра |
| 27. Мурманская область | 59. Челябинская область |
| 28. НАО | 60. ЯНАО |
| 29. Нижегородская область | 61. Ярославская область |
| 30. Новгородская область | |
| 31. Новосибирская область | |
| 32. Омская область | |



Динамика расширения географии пайщиков 29.04.2017, 21.04.2018, 20.04.2019



На общем собрании 20 апреля 2019 года членскую книжку за № 600 вручили новому члену кооператива, приехавшему познакомиться с проектом «Архангельская клюква» из города Ханты-Мансийск.

Ключевые события и мероприятия

В 2018 году председатель и члены правления кооператива приняли участие в ключевых специализированных отраслевых мероприятиях:

- Международная конференция “Ягоды России-2018”
Участники: Склепович Н.В., Худолеева О.Н., Солдатенкова М.В.
- Заседание правление кооператива с участием представителей Министерства агропромышленного комплекса и торговли Архангельской области

Участники: **члены правления и наблюдательного совета кооператива.**

- Круглый стол Архангельского подразделения Баренц-отделения WWF “Перспективы и возможности развития заготовки, переработки и сертификации недревесной лесной продукции в Архангельской области”
Участники: **Склепкович Н.В., Солдатенкова М.В.**
- Форум молодых аграриев в рамках реализации партийного проекта ЕДИНОЙ РОССИИ «Российское село»
Участники: **Худолеева О.Н.**
- 29 съезд Ассоциации крестьянских (фермерских) хозяйств и сельскохозяйственных кооперативов России
Участники: **Силантьев М.С., Худолеева О.Н.**
- Международный инвестиционный форум «Сады России 2018»
Участники: **Склепкович Н.В., Силантьев М.С., Худолеева О.Н., Солдатенкова М.В.**
- Круглый стол Совета Федерации РФ «О роли фермеров в пространственном развитии сельских территорий и социальном развитии села»
Участники: **Худолеева О.Н.**
- Межрегиональный научно-практический семинар по промышленному выращиванию лесных ягод 6-9 августа 2018 года Кострома -Архангельск
Участники: **члены правления и наблюдательного совета кооператива**
- Деловая программа Маргаритинской ярмарки-2018
Участники: **Склепкович Н.В., Силантьев М.С., Солдатенкова М.В.**
- Участие в проекте «Агролесоводство в Баренцевом регионе» в рамках программы приграничного сотрудничества ЕС и России «Коларктик 2014-2020».
Участники: **Склепкович Н.В., Солдатенкова М.В.**
- Съезд “Общероссийского народного фронта”: тематические площадки “Международная кооперация и экспорт” и “Развитие сельской кооперации и поддержка фермеров”.
Участники: **Худолеева О.Н.**
- Шестой Всероссийский съезд сельскохозяйственных кооперативов “Сельскохозяйственная кооперация – национальный приоритет”
Участники: **Силантьев М.С., Худолеева О.Н.**

Положение Кооператива в отрасли

СПК «Архангельская клюква» является членом Союза производителей ягод, сокращенное наименование Ягодный Союз.

Председатель кооператива Николай Склепкович является членом Совета Ягодного Союза.

В настоящее время в Ягодном Союзе сформированы отраслевые комитеты. Комитет по плантационному выращиванию дикоросов возглавляет Николай Склепкович.

Учитывая накопленные знания, опыт и достигнутые результаты, а также положение нашего кооператива в ягодной отрасли и в кооперации РФ в целом, председатель кооператива, члены правления и наблюдательного совета с 2018 года принимают участие в отраслевых мероприятиях только в статусе партнеров, спикеров или экспертов.

Основные показатели развития кооператива за 2018 год:

| | | |
|--|-------------|-------------------|
| Приняты в Члены кооператива | чел. | 3 |
| Приняты в Ассоциированные члены кооператива | чел. | 152 |
| Выбыли из кооператива | чел. | нет |
| Исключены из кооператива | чел. | нет |
| Заявленные претензии | шт. | нет |
| Судебные споры | шт. | нет |
| Добровольные пожертвования | руб. | нет |
| Государственная поддержка (гранты, субсидии) | руб. | нет |
| Дивиденды, полученные по банковским вкладам | руб. | 1 000 |
| Займы, кредиты | руб. | нет |
| Задолженность по зарплате | руб. | нет |
| Задолженность по налогам и сборам | руб. | нет |
| Внесено вступительных взносов | руб. | 1 436 500 |
| Внесено имущественных паевых взносов | руб. | 2 050 200 |
| Внесено денежных паевых взносов | руб. | 28 250 000 |
| Внесено паевых взносов, всего | руб. | 30 300 200 |
| Паевые взносы распределены по фондам кооператива: | | |
| резервный фонд кооператива | 10% | 3 030 020 |
| неделимый фонд имущества кооператива | 75% | 22 725 150 |
| фонд управления кооперативом | 15% | 4 545 030 |
| По фондам кооператива распределено, всего | руб. | 30 300 200 |
| Фонд управления кооператива распределен, всего: | 15% | 4 545 030 |
| <i>в рекламный бюджет кооператива поступило</i> | <i>10%</i> | <i>3 030 020</i> |
| <i>на административные расходы поступило</i> | <i>5%</i> | <i>1 515 010</i> |

Отчет членов правления или Дорожная карта кооператива-2018

На 2018 год правлением кооператива была разработана и утверждена дорожная карта, которая была размещена на официальном сайте www.pitekbio.ru в разделе «Документы». В связи с неблагоприятными погодными условиями выполнение отдельных видов работ смещалось по времени, но в целом все пункты дорожной карты были выполнены в установленные сроки и в полном объеме. По каждому ключевому направлению дорожной карты определены исполнители и ответственные лица из числа членов правления кооператива, поэтому настоящую дорожную карту можно по праву назвать отчетом членов правления за 2018 год.

Вся информация о деятельности кооператива и ходе работ на клюквенной плантации с приложением фото и видеоматериалов своевременно размещалась на сайте кооператива и в соц.сетях. СМИ, в т.ч. радио и телевидение многократно публиковали информацию о работе кооператива. За 2018 год на информационных ресурсах кооператива опубликованы 12 ежемесячных отчетов и 35 маленьких новостей.

ДОРОЖНАЯ КАРТА СПК «Архангельская клюква» на 2018 год

1. ЯНВАРЬ – ДЕКАБРЬ

Ведение бухгалтерской и налоговой отчетности, отчетности по договору аренды лесного участка

Исполнитель: ООО «Гарант»

Ответственные лица: Н.В.Склепович, Д.И.Калинин, Н.В.Королева, А.В.Лабусов

| Отчетный период | Объем выполнения работ | Замечания по выполненным работам | Участие ответственных лиц |
|-----------------|------------------------|----------------------------------|---------------------------|
| Январь | Работы выполнены | Замечаний нет | Все лица |
| Февраль | Работы выполнены | Замечаний нет | Все лица |
| Март | Работы выполнены | Замечаний нет | Все лица |
| Апрель | Работы выполнены | Замечаний нет | Все лица |

| | | | |
|----------|------------------|---------------|----------|
| Май | Работы выполнены | Замечаний нет | Все лица |
| Июнь | Работы выполнены | Замечаний нет | Все лица |
| Июль | Работы выполнены | Замечаний нет | Все лица |
| Август | Работы выполнены | Замечаний нет | Все лица |
| Сентябрь | Работы выполнены | Замечаний нет | Все лица |
| Октябрь | Работы выполнены | Замечаний нет | Все лица |
| Ноябрь | Работы выполнены | Замечаний нет | Все лица |
| Декабрь | Работы выполнены | Замечаний нет | Все лица |

2. ЯНВАРЬ – ДЕКАБРЬ

Ведение реестра пайщиков кооператива

Исполнитель: СПК «Архангельская клюква», ИП Пономарева И.Д.

Ответственные лица: Н.В.Склепкович, М.В.Солдатенкова, Д.И.Калинин, Н.В.Королева

| Отчетный период | Объем выполнения работ | Замечания по выполненным работам | Участие ответственных лиц |
|-----------------|------------------------|----------------------------------|---------------------------|
| Январь | Работы выполнены | Замечаний нет | Все лица |
| Февраль | Работы выполнены | Замечаний нет | Все лица |
| Март | Работы выполнены | Замечаний нет | Все лица |
| Апрель | Работы выполнены | Замечаний нет | Все лица |
| Май | Работы выполнены | Замечаний нет | Все лица |
| Июнь | Работы выполнены | Замечаний нет | Все лица |
| Июль | Работы выполнены | Замечаний нет | Все лица |
| Август | Работы выполнены | Замечаний нет | Все лица |
| Сентябрь | Работы выполнены | Замечаний нет | Все лица |
| Октябрь | Работы выполнены | Замечаний нет | Все лица |
| Ноябрь | Работы выполнены | Замечаний нет | Все лица |
| Декабрь | Работы выполнены | Замечаний нет | Все лица |

3. ЯНВАРЬ – ДЕКАБРЬ

Уход и контроль за маточником на клюквенной плантации

Исполнитель: СПК «Архангельская клюква», ФБУ ВНИИЛМ «ЦЕ ЛОС» г.Кострома

Ответственные лица: Д.В.Лихачев, А.Ю.Пономарев, К.С.Пяткин, Н.В.Склепкович, И.А.Коренев, Г.В.Тяк, В.А.Макеев

| Отчетный период | Объем выполнения работ | Замечания по выполненным работам | Участие ответственных лиц |
|-----------------|------------------------|----------------------------------|---------------------------|
| Январь | Работы выполнены | Замечаний нет | Все лица |
| Февраль | Работы выполнены | Замечаний нет | Все лица |
| Март | Работы выполнены | Замечаний нет | Все лица |
| Апрель | Работы выполнены | Замечаний нет | Все лица |
| Май | Работы выполнены | Замечаний нет | Все лица |
| Июнь | Работы выполнены | Замечаний нет | Все лица |
| Июль | Работы выполнены | Замечаний нет | Все лица |
| Август | Работы выполнены | Замечаний нет | Все лица |
| Сентябрь | Работы выполнены | Замечаний нет | Все лица |
| Октябрь | Работы выполнены | Замечаний нет | Все лица |
| Ноябрь | Работы выполнены | Замечаний нет | Все лица |
| Декабрь | Работы выполнены | Замечаний нет | Все лица |

4. ЯНВАРЬ – ДЕКАБРЬ

Научное сопровождение и контроль качества выполнения работ на архангельской клюквенной плантации

Исполнитель: ФБУ ВНИИЛМ «ЦЕ ЛОС» г.Кострома

Ответственные лица: И.А.Коренев, Г.В.Тяк, В.А.Макеев

| Отчетный период | Объем выполнения работ | Замечания по выполненным работам | Участие ответственных лиц |
|-----------------|------------------------|----------------------------------|---------------------------|
| Январь | Работы выполнены | Замечаний нет | Все лица |

| | | | |
|----------|------------------|---------------|----------|
| Февраль | Работы выполнены | Замечаний нет | Все лица |
| Март | Работы выполнены | Замечаний нет | Все лица |
| Апрель | Работы выполнены | Замечаний нет | Все лица |
| Май | Работы выполнены | Замечаний нет | Все лица |
| Июнь | Работы выполнены | Замечаний нет | Все лица |
| Июль | Работы выполнены | Замечаний нет | Все лица |
| Август | Работы выполнены | Замечаний нет | Все лица |
| Сентябрь | Работы выполнены | Замечаний нет | Все лица |
| Октябрь | Работы выполнены | Замечаний нет | Все лица |
| Ноябрь | Работы выполнены | Замечаний нет | Все лица |
| Декабрь | Работы выполнены | Замечаний нет | Все лица |

5. ЯНВАРЬ – ДЕКАБРЬ

Оформление разрешительных документов на расширение до 20 метров двух участков подъездной дороги. Первый протяженностью 500 метров от М8 до начала построенной подъездной дороги. Второй с разрешенной шириной 8 метров, протяженностью 800 метров, по точкам А - В плана координат построенной подъездной дороги.

Исполнитель: генеральный подрядчик ООО «Пирит», ИП Маслов В.Д.

Ответственные лица: Д.В.Лихачев, А.В.Лабусов, Н.В.Склепкович

| Отчетный период | Объем выполнения работ | Замечания по выполненным работам | Участие ответственных лиц |
|-----------------|------------------------|----------------------------------|---------------------------|
| Январь | Работы выполнены | Замечаний нет | Все лица |
| Февраль | Работы выполнены | Замечаний нет | Все лица |
| Март | Работы выполнены | Замечаний нет | Все лица |
| Апрель | Работы выполнены | Замечаний нет | Все лица |
| Май | Работы выполнены | Замечаний нет | Все лица |
| Июнь | Работы выполнены | Замечаний нет | Все лица |
| Июль | Работы выполнены | Замечаний нет | Все лица |
| Август | Работы выполнены | Замечаний нет | Все лица |
| Сентябрь | Работы выполнены | Замечаний нет | Все лица |
| Октябрь | Работы выполнены | Замечаний нет | Все лица |
| Ноябрь | Работы выполнены | Замечаний нет | Все лица |
| Декабрь | Работы выполнены | Замечаний нет | Все лица |

6. ЯНВАРЬ – ДЕКАБРЬ

Выбор и подготовка территорий для обустройства бытовой и производственной инфраструктуры

Исполнитель: СПК «Архангельская клюква»

Ответственные лица: Н.В.Склепкович, Л.А.Хилобок, М.С.Силантьев, М.В.Солдатенкова, Д.В.Лихачев

| Отчетный период | Объем выполнения работ | Замечания по выполненным работам | Участие ответственных лиц |
|-----------------|---|----------------------------------|---------------------------|
| Январь | Работы выполнены | Замечаний нет | Все лица |
| Февраль | Работы выполнены | Замечаний нет | Все лица |
| Март | Работы выполнены | Замечаний нет | Все лица |
| Апрель | Работы выполнены | Замечаний нет | Все лица |
| Май | Работы выполнены | Замечаний нет | Все лица |
| Июнь | Работы выполнены | Замечаний нет | Все лица |
| Июль | Работы выполнены | Замечаний нет | Все лица |
| Август | Работы выполнены | Замечаний нет | Все лица |
| Сентябрь | Работы выполнены | Замечаний нет | Все лица |
| Октябрь | Принято решение о создании бытовой и производственной инфраструктуры на территории производственной базы клюквенной плантации | | |

7. ЯНВАРЬ – ДЕКАБРЬ

Разметка водосбросных и водонакопительных каналов, чековых полей, внутренних проездов и переездов на клюквенной плантации

Исполнитель: СПК «Архангельская клюква», ИП Кочарян Л.В., ИП Маслов В.Д.

Ответственные лица: И.В.Григоров, Ю.В.Солдатенков, Н.В.Склепкович, Д.В.Лихачев, А.В.Лабусов, К.С.Пяткин, А.Ю.Пономарев

| Отчетный период | Объем выполнения работ | Замечания по выполненным работам | Участие ответственных лиц |
|-----------------|------------------------|----------------------------------|---------------------------|
| Январь | Работы выполнены | Замечаний нет | Все лица |
| Февраль | Работы выполнены | Замечаний нет | Все лица |
| Март | Работы выполнены | Замечаний нет | Все лица |
| Апрель | Работы выполнены | Замечаний нет | Все лица |
| Май | Работы выполнены | Замечаний нет | Все лица |
| Июнь | Работы выполнены | Замечаний нет | Все лица |
| Июль | Работы выполнены | Замечаний нет | Все лица |
| Август | Работы выполнены | Замечаний нет | Все лица |
| Сентябрь | Работы выполнены | Замечаний нет | Все лица |
| Октябрь | Работы выполнены | Замечаний нет | Все лица |
| Ноябрь | Работы выполнены | Замечаний нет | Все лица |
| Декабрь | Работы выполнены | Замечаний нет | Все лица |

8. ЯНВАРЬ – ДЕКАБРЬ

Устройство водосбросных, водоподающих и водонакопительных каналов на клюквенной плантации **Исполнитель:** генеральный подрядчик ООО «Пирит», ИП Маслов В.Д., ИП Савченко О.С.

Ответственные лица: Д.В.Лихачев, А.В.Лабусов, К.С.Пяткин, А.Ю.Пономарев, Ю.В.Солдатенков, Н.В.Склепкович

| Отчетный период | Объем выполнения работ | Замечания по выполненным работам | Участие ответственных лиц |
|-----------------|------------------------|----------------------------------|---------------------------|
| Январь | Работы выполнены | Замечаний нет | Все лица |
| Февраль | Работы выполнены | Замечаний нет | Все лица |
| Март | Работы выполнены | Замечаний нет | Все лица |
| Апрель | Работы выполнены | Замечаний нет | Все лица |
| Май | Работы выполнены | Замечаний нет | Все лица |
| Июнь | Работы выполнены | Замечаний нет | Все лица |
| Июль | Работы выполнены | Замечаний нет | Все лица |
| Август | Работы выполнены | Замечаний нет | Все лица |
| Сентябрь | Работы выполнены | Замечаний нет | Все лица |
| Октябрь | Работы выполнены | Замечаний нет | Все лица |
| Ноябрь | Работы выполнены | Замечаний нет | Все лица |
| Декабрь | Работы выполнены | Замечаний нет | Все лица |

9. ЯНВАРЬ – ДЕКАБРЬ

Устройство чековых полей на клюквенной плантации

Исполнитель: генеральный подрядчик ООО «Пирит», ИП Маслов В.Д., ИП Савченко О.С.

Ответственные лица: Д.В.Лихачев, А.В.Лабусов, К.С.Пяткин, А.Ю.Пономарев, Ю.В.Солдатенков, Н.В.Склепкович

| Отчетный период | Объем выполнения работ | Замечания по выполненным работам | Участие ответственных лиц |
|-----------------|------------------------|----------------------------------|---------------------------|
| Январь | Работы выполнены | Замечаний нет | Все лица |
| Февраль | Работы выполнены | Замечаний нет | Все лица |
| Март | Работы выполнены | Замечаний нет | Все лица |
| Апрель | Работы выполнены | Замечаний нет | Все лица |
| Май | Работы выполнены | Замечаний нет | Все лица |
| Июнь | Работы выполнены | Замечаний нет | Все лица |
| Июль | Работы выполнены | Замечаний нет | Все лица |
| Август | Работы выполнены | Замечаний нет | Все лица |
| Сентябрь | Работы выполнены | Замечаний нет | Все лица |
| Октябрь | Работы выполнены | Замечаний нет | Все лица |
| Ноябрь | Работы выполнены | Замечаний нет | Все лица |

| | | | |
|---------|------------------|---------------|----------|
| Декабрь | Работы выполнены | Замечаний нет | Все лица |
|---------|------------------|---------------|----------|

10. ЯНВАРЬ – ДЕКАБРЬ

Рекламная кампания Кооператива

Исполнитель: СПК «Архангельская клюква», ИП О.Н.Худолеева, ИП Л.В.Кочарян, ИП Н.А.Мамонова, ИП Пономарева И.Д.

Ответственные лица: В.Я.Лойтер, Н.В.Склепкович, М.В.Солдатенкова, М.С.Силантьев, Л.А.Хилобок

| Отчетный период | Объем выполнения работ | Замечания по выполненным работам | Участие ответственных лиц |
|-----------------|------------------------|----------------------------------|---------------------------|
| Январь | Работы выполнены | Замечаний нет | Все лица |
| Февраль | Работы выполнены | Замечаний нет | Все лица |
| Март | Работы выполнены | Замечаний нет | Все лица |
| Апрель | Работы выполнены | Замечаний нет | Все лица |
| Май | Работы выполнены | Замечаний нет | Все лица |
| Июнь | Работы выполнены | Замечаний нет | Все лица |
| Июль | Работы выполнены | Замечаний нет | Все лица |
| Август | Работы выполнены | Замечаний нет | Все лица |
| Сентябрь | Работы выполнены | Замечаний нет | Все лица |
| Октябрь | Работы выполнены | Замечаний нет | Все лица |
| Ноябрь | Работы выполнены | Замечаний нет | Все лица |
| Декабрь | Работы выполнены | Замечаний нет | Все лица |

11. ЯНВАРЬ – ДЕКАБРЬ

Привлечение в Кооператив новых членов

Исполнитель: СПК «Архангельская клюква», ИП О.Н.Худолеева, ИП Л.В.Кочарян, ИП Н.А.Мамонова, ИП Пономарева И.Д.

Ответственные лица: И.В.Григоров, Н.В.Склепкович, О.Н.Худолеева, М.В.Солдатенкова, М.С.Силантьев

| Отчетный период | Объем выполнения работ | Замечания по выполненным работам | Участие ответственных лиц |
|-----------------|---|----------------------------------|---------------------------|
| Январь | Работы выполнены | Замечаний нет | Все лица |
| Февраль | Работы выполнены | Замечаний нет | Все лица |
| Март | Работы выполнены | Замечаний нет | Все лица |
| Апрель | Работы выполнены | Замечаний нет | Все лица |
| Май | Работы выполнены | Замечаний нет | Все лица |
| Июнь | Работы выполнены | Замечаний нет | Все лица |
| Июль | Работы выполнены | Замечаний нет | Все лица |
| Август | Работы выполнены | Замечаний нет | Все лица |
| Сентябрь | Работы выполнены | Замечаний нет | Все лица |
| Октябрь | Работы выполнены | Замечаний нет | Все лица |
| Ноябрь | Работы приостановлены в связи с большим притоком инвестиций | | |
| Декабрь | Работы выполнены | Замечаний нет | Все лица |

12. АПРЕЛЬ – ИЮНЬ - СЕНТЯБРЬ

Сертификация саженцев клюквы и подготовка их к транспортировке из Костромы в Архангельск

Исполнитель: ФБУ ВНИИЛМ «ЦЕ ЛОС» г.Кострома

Ответственные лица: Коренев И.А., Тяк Г.В., Makeев А.В.

| Отчетный период | Объем выполнения работ | Замечания по выполненным работам | Участие ответственных лиц |
|-----------------|--|----------------------------------|---------------------------|
| Апрель | Работы выполнены | Замечаний нет | Все лица |
| Май | Работы выполнены | замечаний нет | Все лица |
| Июнь | Сроки выполнения работ перенесены на август 2018 года в связи с погодными условиями. | | |
| Июль | | | |
| Август | Работы выполнены | Замечаний нет | Все лица |
| Сентябрь | Работы выполнены | Замечаний нет | Все лица |

13. ИЮНЬ - ОКТЯБРЬ

Доставка из Костромы саженцев клюквы в количестве 50 000 штук

Исполнитель: СПК «Архангельская клюква», ИП Савченко О.С.

Ответственные лица: Д.В.Лихачев

| Отчетный период | Объем выполнения работ | Замечания по выполненным работам | Участие ответственных лиц |
|-----------------|--|----------------------------------|---------------------------|
| Июнь | Сроки выполнения работ перенесены на август 2018 года в связи с погодными условиями. | | |
| Июль | | | |
| Август | Работы выполнены | Замечаний нет | Все лица |
| Сентябрь | Работы выполнены | Все саженцы перевезены. | Все лица |

14. ИЮНЬ – ОКТЯБРЬ

Высаживание саженцев клюквы в количестве 50 000 штук на плантации

Исполнитель: СПК «Архангельская клюква». В высаживании саженцев могут принять участие все Члены кооператива, а также другие заинтересованные лица.

Ответственные лица: все члены Правления и Наблюдательного совета кооператива.

| Отчетный период | Объем выполнения работ | Замечания по выполненным работам | Участие ответственных лиц |
|-----------------|--|----------------------------------|---------------------------|
| Июнь | Сроки выполнения работ перенесены на август 2018 года в связи с погодными условиями. | | |
| Июль | | | |
| Август | Работы выполнены | Замечаний нет | Все лица |
| Сентябрь | Работы выполнены | Замечаний нет | Все лица |
| Октябрь | Работы окончены | Замечаний нет | Все лица |

15. СЕНТЯБРЬ – ДЕКАБРЬ

Подготовка клюквенной плантации к зиме

Исполнитель: СПК «Архангельская клюква», ИП Савченко О.С., ИП Маслов В.Д.

Ответственные лица: Д.В.Лихачев, А.В.Лабусов, А.Ю.Пономарев, Ю.В.Солдатенков, К.С.Пяткин, Н.В.Склепкович

| Отчетный период | Объем выполнения работ | Замечания по выполненным работам | Участие ответственных лиц |
|-----------------|------------------------|----------------------------------|---------------------------|
| Сентябрь | Работы выполнены | Замечаний нет | Все лица |
| Октябрь | Работы выполнены | Замечаний нет | Все лица |
| Ноябрь | Работы выполнены | Замечаний нет | Все лица |
| Декабрь | Работы выполнены | Замечаний нет | Все лица |

16. ОКТЯБРЬ – ДЕКАБРЬ

Переустройство, отсыпка и укрепление существующей зимней лесной дороги в целях возможности ее круглогодичного использования

Исполнитель: ИП Морщихин Н.В.

Ответственные лица: И.В.Григоров, Д.В.Лихачев, А.В.Лабусов, К.С.Пяткин, А.Ю.Пономарев, Ю.В.Солдатенков, Н.В.Склепкович

| Отчетный период | Объем выполнения работ | Замечания по выполненным работам | Участие ответственных лиц |
|-----------------|------------------------|----------------------------------|---------------------------|
| Октябрь | Работы выполнены | Замечаний нет | Все лица |
| Ноябрь | Работы выполнены | Замечаний нет | Все лица |
| Декабрь | Работы выполнены | Замечаний нет | Все лица |

К сожалению, в прошедшем году не обошли нас стороной и чрезвычайные ситуации.

В августе один из пяти автомобилей, перевозивших на плантацию саженцы из Костромы, попал в ДТП и перевернулся. Водитель не пострадал, но ящики с саженцами были разбросаны, упаковка корневой системы была нарушена и в

любой момент корни саженцев могли получить солнечный ожог. Вся трагичность этой ситуации заключалась в том, что заменить пострадавшие саженцы, к сожалению, и по сегодняшний день пока нечем. Их не купить ни в России, ни за рубежом. В Костроме мы специально закладывали второй питомник только для того, чтобы специалисты вырастили вторую партию из 50 тысяч саженцев конкретно под нашу плантацию. Выход оставался один – максимально быстро спасти пострадавшие растения, укрыть их от солнечных лучей и обеспечить требуемую влажность постоянным опрыскиванием.

На ликвидацию ЧП вышли все, кто находился в зоне доступа - члены кооператива, их друзья и знакомые, и даже участники международной летней школы проекта «Родительское Кафе», проводившие в эти дни на базе клюквенной плантации свои мероприятия.

Благодаря совместным усилиям саженцы были максимально спасены. Результаты этой спасательной операции специалисты оценят в начале июня.

Вне зоны риска кооператива остались происшествия при строительстве чеков. В апреле 2018 года в болото провалились два экскаватора 17 и 27 тонн. Оба экскаватора были благополучно извлечены из трясины и продолжают работать.











Ключевые показатели строительства плантации:

Кооператив на 2018 год самой главной задачей определил выполнить максимальный объем работ по сбросу грунтовых вод через пионер-каналы, устройству водосбросных и водонакопительных каналов, а также строительство чеков и максимальной подготовке территории под новые чеки.

Второй чек на плантации был построен в установленные сроки и на него высадили очередные 50 тысяч саженцев клюквы из Костромы, что нашло отражение в акте о внедрении (использовании) результатов научно-исследовательских и опытно-конструкторских работ ФБУ «ВНИИ лесоводства и механизации лесного хозяйства».

АКТ

о внедрении (использовании) результатов
научно-исследовательских и опытно-конструкторских работ
ФБУ «ВНИИ лесоводства и механизации лесного хозяйства»

1. Наименование результата интеллектуальной деятельности (РИД)

Использование сортов клюквы болотной селекции Центрально-европейской ЛОС:

- Дар Костромы (патент на селекционное достижение № 4143)
- Краса Севера (патент на селекционное достижение № 4144)
- Северянка (патент на селекционное достижение № 4142)
- Хотавецкая (патент на селекционное достижение № 4141)
- гибрид 1-15- 635

и консультации по выращиванию клюквы на плантации.

2. Краткое описание работы

Посадка на строящейся клюквенной плантации в Холмогорском районе Архангельской области 2-летних саженцев четырех сортов и гибрида клюквы болотной выращенных в филиале ФБУ ВНИИЛМ «Центрально-европейская лесная опытная станция».

3. Основание для разработки

Договор № 2017/03 от 24.05.2017г. «Научно-методическое сопровождение по выращиванию клюквы болотной».

4. Срок (период) использования (внедрения)

Август 2018 г.

5. Объем использования (внедрения) работы

Передано 50 тыс. саженцев клюквы болотной четырех сортов и гибридной формы селекции Центрально-европейской ЛОС для посадки на площади 1 га ягодной плантации СПК «Архангельская клюква» в Холмогорском районе Архангельской области.

Директор
ФБУ ВНИИЛМ

Председатель
СПК «Архангельская клюква»



А.А. Мартынюк



Н.В. Склепович

По плану кооператива эти саженцы дадут первый урожай в 2021 году, но при необходимости эти саженцы в будущем позволят обеспечить посадочным материалом строящиеся чеки, даже если их количество будет ежегодно удваиваться.

Еще одной важной задачей 2018 года стало **переустройство, отсыпка и укрепление существующей зимней лесной дороги в целях возможности ее круглогодичного использования**. Содержание построенной лесной дороги очень дорого для кооператива и не позволяет своевременно завозить материалы, а использовать для перегрузки и доставки болотную технику тоже очень дорого.

Предварительными расчетами строительства клюквенной плантации было предусмотрено только строительство лесной дороги без дополнительной отсыпки. Но решение о переустройстве, отсыпке и укреплению существующей зимней лесной дороги в целях возможности ее круглогодичного использования правление приняло после того, как появилась возможность приобрести необходимые объемы песка и ПГС в непосредственной близости от строящегося объекта, что значительно снижает стоимость работ.

По расчетам специалистов и существующей практике затраты на такую модернизацию дороги окупают себя за 3-4 сезона.

В конце года получена вся разрешительная документация на расширение технологического проезда шириной 8 метров, протяженностью 800 метров в начале построенной подъездной дороги на плановую ширину до 20 метров. На оформление этих документов ушло чуть более 3-х лет. При этом хочется отметить, что никто из чиновников не препятствовал оформлению документов. Простыми словами - данный участок оказался белым пятном на кадастровой карте. Такое случается. Согласитесь, что сразу составить кадастровую карту, не требующую поправок – задача из области фантастики.

К расширению этого участка дороги мы приступим в мае, когда сойдет снег.

В 2018 году по регламенту обновились все проекты освоения лесов на очередные десять лет 2019-2029гг. В наш проект освоения лесов также внесены изменения, которые в первую очередь коснулись мер противопожарной безопасности и схемы размещения объектов производственно-бытовой базы.

Особое внимание в обновленном проекте было уделено территории под производственный участок для выращивания селекционного посадочного материала, в том числе:

- опытно-производственный участок сортоиспытания;
- селекционно-производственный участок;
- участок для адаптации и выращивания селекционного посадочного материала;
- маточное отделение.

Площадь участков для этих целей увеличена до 214 гектаров.

Такая обширная территория позволит ученым и специалистам для проведения регламентных работ выбирать наиболее подходящие участки, с учетом различных показателей, в т.ч. освещенность, влажность, структура и состав почв.

На плантации весь год продолжалось обустройство базы бытовой и производственной инфраструктуры.

Построена баня, колодец, оборудован пункт ППИ, котлопункт, кострище, туалет и начато строительство главного корпуса административно-производственного комплекса лаборатории микрклонального размножения и трех ДомикБочек для размещения в комфортных условиях специалистов, командированных для выполнения регламентных работ на плантации. В свободное время ДомикБочки могут использоваться для размещения пайщиков, посещающих плантацию. База обеспечена электроэнергией, работает мобильная связь, интернет, телевидение.

Для устройства каналов приобретен импортный роторный канавокопатель и два комплекта дополнительных колес для трактора John Deere, на который установлено это специальное навесное оборудование и проведены первые работы. Оборудование работает с заявленными производителем показателями.

Все работы на клюквенной плантации выполняются профессионалами, которые совершенствуют свои навыки работ с новым оборудованием.

Для экскаваторов были изготовлены слани собственной конструкции из металлических труб диаметром 300мм, что позволило значительно повысить производительность труда.



Маркшейдерские и геодезические работы по-прежнему выполняют члены правления и наблюдательного совета кооператива. Инженерная группа обеспечена современным навигационным оборудованием, рациями и квадрокоптером.

С 2018 года кооператив при содействии Северного Арктического Федерального университета имени М.В.Ломоносова в рамках международного проекта «Агроресоводство в Баренцевом регионе» по программе приграничного сотрудничества ЕС и России «Коларктик 2014-2020» (с участием университетов Финляндии, Норвегии) совместно с предпринимателями и заинтересованными лицами ХМАО-Югра приступил к изучению и практическому применению технологий плантационного выращивания лесной ягоды «Морошка».

В настоящее время в рамках этого проекта Норвежский институт биоэкономических исследований предоставил кооперативу итоги 20-летних научных разработок канадских и норвежских ученых по культивированию и выращиванию морошки.

Впереди знакомство и изучение опыта выращивания морошки в закрытом грунте, а также выращивание лесных грибов.

Кооператив в 2018 году начал работы по получению разрешительной документации на строительство завода по глубокой переработке лесных ягод.

Управление кооперативом.

За четыре года принцип управления кооперативом не изменился. Правление, наблюдательный совет и общее собрание. Идея сформировать исполнительную дирекцию остается в силе. Кандидатура тоже - Дмитрий Лихачев, член правления и фактический руководитель всех работ на клюквенной плантации. При очевидной выгоде для кооператива остаются сомнения в правильности оформления документов, т.к. отсутствует наработанный опыт, а правление считает, что допускать ошибку в этом вопросе нельзя.

В повестку общего собрания этот вопрос внесен и решить его можно. На мой взгляд не через заключение трудового договора с исполнительным директором, как указано в новых рекомендациях минсельхоза РФ, а с внесением изменений в структуру управления кооперативом, когда у председателя появляется заместитель, полномочия которого утверждает правление.

По программе преемственности управления кооперативом Дмитрий Лихачев остается основным претендентом на пост Председателя кооператива в будущем. Его работа в качестве заместителя председателя пойдет ему только на пользу, т.к. он приобретет дополнительные знания и навыки руководителя крупного инвестиционного проекта.

В связи с удаленным проживанием от места деятельности кооператива из состава правления в прошедшем году вышел один член кооператива – Хилобок Л.А. Претензий или нареканий к Леониду Александровичу со стороны правления, наблюдательного совета и членов кооператива - нет.

Наблюдательный совет с возложенными на него полномочиями справился в полном объеме. Жалоб в адрес наблюдательного совета не поступало.

Учет, контроль и отчетность кооператива

Бухгалтерскую и налоговую отчетность кооператива по-прежнему ведет аутсорсинговая компания ООО «Гарант». Ее директор Калинин Дмитрий Иванович является одним из членов правления нашего кооператива и это было условием кооператива при заключении договора. Такая расстановка остается выгодна всем, т.к. все и всегда в курсе дел друг друга.

По решению общего собрания 2017 года кооператив вступил в ревизионный союз РССК СЗФО (Ревизионный союз сельскохозяйственных кооперативов Северо-Западного Федерального Округа). По действующему законодательству ревизионный союз проводит проверку кооператива раз в два года или по инициативе какой-либо из заинтересованных сторон. При отсутствии замечаний,

претензий и иных оснований, а также достаточности информации о хозяйственной деятельности кооператива ревизионный союз может не проводить плановую проверку и не тратить на это средства кооператива. В настоящее время у ревизионного союза к деятельности кооператива замечаний нет, т.к. бухгалтерскую и налоговую отчетность ведет одна из лучших аутсорсинговых компаний города. А свою деятельность кооператив ведет максимально открыто, информация о кооперативе находится в открытом доступе.

Доступ посторонних лиц к документообороту кооператива запрещен.

Члены кооператива согласно действующего законодательства имеют право на ознакомление со всеми документами кооператива. Соблюдая закон и интересы кооператива, правление утвердило порядок ознакомления членов кооператива с первичными бухгалтерскими документами.

Кооператив ведет свою деятельность максимально открыто и публично, но при этом понимает, что недоброжелатели могут использовать любую информацию не только в корыстных целях, но и во вред кооперативу. За прошедший год пресечены две таких попытки.

Кооператив по-прежнему руководствуется принципом: открытость и публичность хорошо, а защита конфиденциальной информации и интересов кооператива – важнее. Лица, желающие ознакомиться с документами кооператива, должны обратиться в правление кооператива и открыто объяснить мотив своих намерений.

Если правление расценит такое обращение как провокацию, преследующую корыстные цели, то оно вправе отказать такому заявителю в доступе к документам кооператива.

За деятельностью кооператива наблюдают не только его пайщики, действующие и будущие, но и структуры, в чьи обязанности входит проверять деятельность предприятия по всем направлениям. Штрафы кооператив не получал. Замечания и предписания были, но кооперативом они устраняются в установленные сроки. Например, в связи с банкротством колхоза «Копачево» мы обязаны были сменить юридический адрес. Новый юридический адрес остался в границах прежнего муниципального образования – МО «Матигорское». Но из д.Копачево переехал в д.Гора. Новый юридический адрес: Архангельская область, Холмогорский район, д.Гора, дом 24. Почтовый адрес остался прежним: г.Архангельск, пл.Ленина, дом 4, офис 802.

Право на землю: аренда или выкуп

В 2018 году по истечению действия постановления Правительства Архангельской области от 14 июля 2009 года N 22-пп «Об утверждении Порядка выдачи согласия на сделки с арендованными лесными участками (арендными правами) в Архангельской области в пределах земель лесного фонда, осуществление полномочий по предоставлению в аренду которых передано органам государственной власти Архангельской области» кооператив планировал закончить процедуру переоформления договора аренды лесного участка.

Пока дожидались этого срока, были внесены новые поправки в ГК и в настоящее время кооператив проводит процедуру межевания арендуемого лесного участка площадью 3124 га и постановку его на кадастровый учет. Окончание всех необходимых процедур мы ожидаем к сентябрю 2019 года.

Дискуссия о том, нужно ли выкупать землю под плантацию или оставаться

арендатором остается открытой.

Выкупать землю или оставаться арендатором – это решат только члены кооператива, но не надо забывать о том, что политика нашего государства направлена на то, чтобы содействовать развитию бизнеса, а особенно в северных отдаленных районах.

Закон о дальневосточном гектаре активно обсуждается на всех площадках, и президент уже высказал свое мнение о его распространении на Северные районы и Сибирь. В Костроме и в Вологде уже внедряется такая программа и члены правления активно работают в этом направлении.

Государственная поддержка

С каждым днем все больше разговоров о поддержке сельхозпредприятий, кооперации и т.д. Уверен, что многие предприятия ее получают, но наш кооператив по-прежнему не является получателем каких-либо грантов, субсидий и иных мер государственной поддержки. Также кооператив не привлекает банковские кредиты.

Как показывает практика, выделять деньги предприятиям надо не на пополнение оборотных средств, а на устройство инфраструктуры. В первую очередь – это дороги, мосты, мелиорация, подключение к электроэнергетике.

Партнеры проекта и подрядчики

Главным партнером клюквенного проекта остается Филиал ФБУ ВНИИЛМ «Центрально-европейская лесная опытная станция» в г.Костроме. Селекционеры, которые создали сорта «Клюквы болотной», выполняют свою работу без замечаний. В августе специалисты ЦЕ ЛОС обследовали маточники на нашей плантации, высоко оценили общее состояние растений и дали рекомендации по дальнейшему уходу за ними.

В настоящее время Костромская ЦЕ ЛОС поддержала договоренности о взаимодействии с владельцами лабораторий микроклонального размножения при производстве высококачественного посадочного материала «Клюквы болотной» для нашей плантации под научным руководством костромских ученых.

Основные подрядчики кооператива, ведущие работы в настоящее время:

1. ИП Савченко О.С., г.Архангельск – строительство чехов на плантации
2. ИП Морщихин Н.В., с.Холмогоры Архангельская область – переустройство, отсыпка и укрепление существующей зимней лесной дороги в целях возможности ее круглогодичного использования
3. ИП Маслов В.Д., г.Архангельск – строительство чехов, обустройство базы
4. ООО МКАД, г.Вологда – строительство из клееного лафета главного корпуса административно-производственного комплекса
5. ИП Стеблецкая С.В., г.Архангельск – комплексное обслуживание маточников и питомников клюквы
6. ИП Худолеева О.Н., г.Архангельск - инфраструктурное развитие кооператива и привлечение инвестиций
7. ИП Пономарева И.Д., г.Архангельск – организация работы головного офиса кооператива, в том числе, оформление и ведение документации кооператива предусмотренной статьей 39 ФЗ №193.
8. Аутсорсинговая компания ООО «Гарант», г.Архангельск - ведение бухгалтерской и налоговой отчетности.

Все работы на плантации выполняют подрядчики, которые несут все риски и ответственность за выполняемые работы. На кооператив не может перейти ответственность, возникшая по результатам выполнения подрядчиками работ. Кооператив только принимает или не принимает выполненные ими работы.

Реклама

С 2018 года для инвестирования открылись огромные перспективы. Сдерживающих факторов с каждым днем становится все меньше и меньше. Все саженцы клюквы успешно перезимовали и дали первые ягоды. Этот фактор снял все сомнения у инвесторов по вопросам «будет ли расти клюква» и «будет ли давать урожай».

В октябре 2018 года кооператив вынужден был временно приостановить прием инвестиций (паевых взносов) до 1 февраля 2019 года, т.к. предложения от инвесторов превышали возможность кооператива по их освоению.

Приостановив временно прием инвестиций, кооператив сократил одновременно и расходы на рекламу, но время показало, что с рекламной компанией так больше поступать нельзя. Все сэкономленные средства тут же ушли в «раскачку» после перерыва.

Инвесторы проекта

В четвертый год реализации проекта к деятельности кооператива стали присматриваться крупные инвесторы. Они, как правило, не только ведут предварительные переговоры, но и лично посещают плантацию. Ожидается, что с получением первого урожая в 2021 году, вопрос о привлечении инвестиций будет закрыт полностью.

Стоимость 1 квадратного метра клюквенной плантации

Это всегда был самый интригующий вопрос, который и ранее выносился на общее собрание.

В этом году общее собрание рассмотрит вопрос о двойном повышении - с 01 июля 2019 года на 16% и с 01 января 2020 года на 14%.

Отдельно нужно сказать о рыночной (продажной) стоимости пая.

Ранее предполагалось, что вторичный рынок паев будет сформирован через два года существования кооператива. На практике оказалось, что члены кооператива не намерены продавать свои паи. Первая сделка по продаже пая состоялась лишь в марте 2019 года. Пай 2017 года номиналом 100 000 рублей был продан за 170 000 рублей. Объявление было размещено на официальном сайте кооператива в разделе «Объявления». Информацию об этой сделке можно посмотреть там же.

По-прежнему привлекает внимание прогноз рыночной стоимости 1 кв.м клюквенной плантации в обозримом будущем.

Ключевой показатель основывался на прогнозной цене реализации клюквы по 200 руб. за 1 кг в 2021-2023 годах.

Остатки клюквы урожая 2018 года были реализованы на оптовых базах не ниже 225 рублей за 1кг.

2021 год будет знаковым в развитии клюквенной плантации. Полученный первый промышленный урожай поставит окончательную и очень жирную точку

во всех дискуссиях, сомнениях и переживаниях по поводу стоимости квадратного метра.

По оценке специалистов после ввода в эксплуатацию первых 100 гектар рыночная стоимость 1 кв.м рабочей площади клюквенного поля на архангельской плантации составит примерно 700 рублей.

Продукция кооператива и ее цена

В прошлом отчете я подробно описывал продукцию кооператива и ее перспективы на рынке.

За прошедший год эти перспективы окрепли в своей реалистичности. На внутреннем рынке присутствует много продукции с клюквой. Самый простой продукт – клюква замороженная. Более дорогой – клюква протертая с сахаром. Еще подороже – клюква в сахарной пудре. Различные компании, большие и маленькие, выпускают эту продукцию. Такие производства малозатратные, небольшие по площади и под силу малому предпринимательству.

Сегодня общему собранию представлен продукт «Клюква болотная в шоколаде». На европейском рынке она уже успешно присутствует, в России – пока нет. Переговоры о приобретении такого заводика ведет член кооператива Кирилл Кононов. Также начата процедура оформления разрешительной документации на строительство такого завода в непосредственной близости с клюквенной плантацией у выезда на федеральную трассу.

Опытная партия клюквы болотной российской селекции с нашей и костромской плантации (собирали остатки по сусекам) была доставлена на завод для проведения эксперимента на выносливость. Дело в том, что кожица выращиваемой нами клюквы намного нежнее, чем у дикороса и было сомнение – выдержит ли она нагрузку механизмов.

По оценке европейских специалистов наша клюква признана «рабочей». Простыми словами она подходит для обработки на оборудовании и ее можно закатывать и в сахар, и в шоколад.

Наша клюква может без проблем получить все сертификаты качества, в т.ч. международные. Запросы уже поступают.

По сертификации дикорастущей клюквы по-прежнему остается много вопросов, которые с большой вероятностью не будут решены в обозримом будущем.

Правила продажи готовой продукции кооператива

В этом отчете я могу лишь сказать, что в правилах продажи готовой продукции кооператива с прошлого года по настоящее время ничего не изменилось.

Пайщиков этот вопрос по-прежнему очень интересует, поэтому повторяю информацию.

За год до получения готовой продукции правление кооператива будет знать с высокой точностью его количество и качество. У нас на сайте опубликовано несколько видео, на которых мы рассказывали как просчитывается урожай следующего года по количеству завязавшихся почек.

Эта информация будет находиться в открытом доступе в группах и на сайте кооператива, а все заинтересованные лица смогут ею воспользоваться. Цена на продукцию тоже будет в открытом доступе. Кто предложит лучшую цену и

лучшие условия, тому первому продукция и будет поставляться. Кооператив не будет изобретать велосипед в этом вопросе, а только сделает этот процесс 100% открытым.

Пайщики кооператива тоже могут участвовать в этом процессе, а некоторые из них даже найти работу в этом направлении. Например, если пайщик кооператива найдет потребителя, он вправе претендовать на агентское вознаграждение и это справедливо. Также он может вести контроль за продажами в своем регионе и даже быть региональным представителем кооператива. Агентское вознаграждение за реализацию продукции кооператива не смогут получать только члены правления и исполнительная дирекция, если такая будет сформирована, а продажи готовой продукции будут их прямыми оплачиваемыми обязанностями.

Здесь остается только добавить, что один из инвесторов готов приобрести и установить завод по производству клюквы в шоколаде при условии, что кооператив предоставит ему приоритетное право приобретения сырья «Клюквы болотной» сроком на 10 лет.

Прочие продукты и услуги кооператива

Первый продукт кооператива, который формируется в настоящее время – это экологический сельхозтуризм.

Условия для его развития огромны и уже наработан первый опыт. Инфраструктура позволяет круглый год принимать посетителей по различным направлениям – от экскурсий и походов до проведения семинаров.

Такая деятельность уже служит хорошей рекламой кооперативу.

Благодарю за внимание.

С уважением,
Председатель кооператива Николай Склепкович.